



Consorzio
Chierese *per i*
Servizi



BEN·DIVISI

**GUIDA RAPIDA PER UNA
RACCOLTA DIFFERENZIATA
DI QUALITÀ**



**SEMPLICI AZIONI QUOTIDIANE
PER IMPORTANTI RISULTATI**

IL NOSTRO SISTEMA



DI RACCOLTA DIFFERENZIATA

La **raccolta differenziata** è l'impegno centrale per una gestione dei rifiuti efficace e rispettosa dell'ambiente.

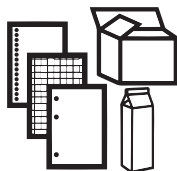
Raccogliere separatamente i diversi materiali è il presupposto per il loro **recupero e riciclaggio**. La raccolta differenziata:

- fa **risparmiare** materie prime, acqua ed energia;
- aiuta a **salvaguardare** l'ambiente;
- aiuta a **ridurre** i costi per la gestione dei rifiuti.

COSA

COME

CARTA E CARTONE



Il materiale deve essere introdotto **sfuso** nel contenitore, senza l'utilizzo di sacchetti. I cartoni devono essere rotti o **piegati**.

IMBALLAGGI IN VETRO



Il materiale deve essere introdotto **sfuso** nel contenitore, senza l'utilizzo di sacchetti. I contenitori devono essere **svuotati** e sciacquati.

IMBALLAGGI IN PLASTICA E METALLI



Il materiale deve essere introdotto nei **sacchi di colore giallo** forniti. I contenitori devono essere svuotati e **sciacquati**.
Ridurre il **volume** degli imballaggi qualora possibile.

I **contenitori** per la raccolta dei rifiuti urbani sono forniti a cura del Consorzio ad ogni singola utenza. Essi devono essere collocati all'interno di aree private di pertinenza dell'utente o del condominio. **L'esposizione dei contenitori su suolo pubblico** per lo svuotamento è a carico degli utenti e deve avvenire solo a capienza esaurita o comunque superiore al 50%, la sera prima del giorno di raccolta **non prima delle ore 19,00 e non oltre le ore 6,00** del giorno di raccolta, in base allo specifico calendario fornito e disponibile sul sito.

SOSTITUZIONE CONTENITORI

Presso l'**Ecosportello** del proprio Comune e **via mail** mediante apposito modulo è possibile richiedere il ritiro o la modifica dei contenitori.

Presso la **sede del CCS** in Strada Fontaneto, 119 a Chieri è possibile effettuare direttamente modifica e ritiro della dotazione dei contenitori.

Per gli orari di apertura e per maggiori informazioni consultare il sito **www.ccs.to.it**.

COSA

COME

ORGANICO



Il materiale deve essere conferito in **sacchetti compostabili**, successivamente collocati **ben chiusi** nel contenitore.

SFALCI E POTATURE



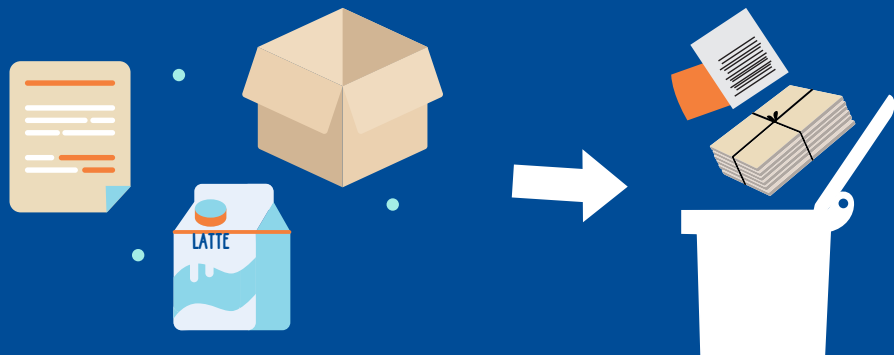
Il materiale deve essere introdotto **sfuso** nel contenitore, senza l'utilizzo di sacchetti.

NON RECUPERABILE



Il materiale deve essere conferito nel contenitore in sacchetti **ben chiusi**.

CARTA E CARTONE



COSA SÌ

Giornali e riviste, volantini pubblicitari, libri e quaderni, carta da fotocopie usata e fogli vari, scatole per alimenti in cartone e cartoncino, imballaggi vari in carta e cartone, sacchetti per pane e frutta, confezioni delle uova, tovaglioli di carta puliti, contenitori in tetrapak, tetrabrik e tetratop (cartoni del latte, dei succhi di frutta, ecc.).

COSA NO

Nylon, sacchetti e cellophane, carta sporca, scontrini e ricevute di carta di credito, tovaglioli di carta usati, carta oleata e carta forno, carta plastificata, polistirolo, scatole plastificate.

MODALITÀ DI CONFERIMENTO

Il materiale deve essere introdotto **sfuso** nel contenitore, senza l'utilizzo di sacchetti. I cartoni devono essere **rotti** o **piegati** per ridurne l'ingombro. **Sciaccare** e **schacciare** i cartoni per le bevande. **Togliere** graffette e altre parti metalliche da fogli e quaderni.

COSA DIVENTA?

I rifiuti di tutti i giorni in carta e cartone tornano a vivere in **nuovi oggetti o contenitori** come quaderni, fogli, scatoloni, confezioni per le uova e altri alimenti. Il processo di riciclo permette di **risparmiare** acqua, energia e materie prime.

LO SAPEVI CHE...

La carta è il materiale **più riciclato** in Europa. Nel 2019 ogni italiano in media ha raccolto **57,5 kg** di carta e cartone a testa. Su quasi 5 milioni di tonnellate di imballaggi cellulosici immessi al consumo, **oltre l'80%** è stato riciclato...ben 4 imballaggi su 5!

(Fonte: 25° Rapporto Comieco - dati 2019)

Per le utenze **non domestiche** è possibile attivarsi alla **raccolta cartone**. Per maggiori informazioni consultare il sito **www.ccs.to.it**.

IMBALLAGGI IN VETRO



COSA SÌ

Bottiglie di vetro, barattoli e vasetti di vetro, contenitori vari di vetro, ritagli di lastra di vetro purché non accoppiati o retinati.

COSA NO

Ceramica, porcellana e terracotta, vetroceramica tipo "pirex", vetri di porte e finestre, lampadine e neon, specchi, vetro accoppiato e retinato, vetro opale (boccette di profumo), vetro artistico, bicchieri e altri oggetti in cristallo, schermi di televisori e computer, display di telefonini, pannelli fotovoltaici, fibre di vetro.

MODALITÀ DI CONFERIMENTO

Il materiale deve essere introdotto **sfuso** nel contenitore, senza l'utilizzo di sacchetti. **Svuotare** bene i contenitori da eventuali residui alimentari, **sciaccuarli e rimuovere** tutti gli accessori dell'imballaggio costituiti da materiali diversi dal vetro e facilmente asportabili (tappi metallici, collarini, ecc.).

COSA DIVENTA?

I rifiuti in vetro rinascono vasetti, barattoli, bottiglie per vino, birra e olio. **I principali nemici** del vetro riciclato sono la ceramica, il pirex, il cristallo e gli specchi: anche in piccola quantità essi ne **compromettono la qualità** rendendolo fragile e inutilizzabile.

LO SAPEVI CHE...

Per fabbricare **100 kg di vetro** ex novo occorrono **117 kg di materie prime** (sabbia, soda e carbonati). Bastano invece solo **100 kg** di rottame di vetro perché si può riciclare all'infinito e senza perdite!

(Fonte: Coreve 2020)

IMBALLAGGI IN PLASTICA, ALLUMINIO E METALLO



COSA SÌ

Bottiglie (acqua, olio, succhi, latte, ecc.), flaconi, barattoli e dispensatori (di alimenti e di prodotti per la pulizia e l'igiene personale), confezioni rigide e flessibili, vassoi e vaschette per alimenti (affettati, formaggi, pasta, riso, frutta, verdura, surgelati, carne, pesce, ecc.), reti per frutta e verdura, film e pellicole da imballaggio, gusci e chips da imballaggio in polistirolo espanso, contenitori vari per alimenti per animali, cassette in plastica per prodotti ortofrutticoli e alimentari in genere, blister, contenitori e scatole (gusci per giocattoli, pile, articoli di cancelleria, gadget vari e capi d'abbigliamento), piatti e bicchieri in plastica, sacchi e buste, vasi per vivaisti, imballaggi in alluminio (lattine, barattoli, scatolette), bombolette spray (senza simbolo T e/o F), carta stagnola, tappi a corona, grucce appendiabiti, utensili e pentolame da cucina (alluminio), bulloneria e attrezzi da lavoro (alluminio/ferro).

MODALITÀ DI CONFERIMENTO

Il materiale deve essere introdotto nei **sacchi di colore giallo forniti dal CCS, e reperibili presso i Distributori Automatici, gli Eco-sportelli o gli uffici comunali** (per maggiori informazioni consultare il sito www.ccs.to.it).

Svuotare e sciappare i contenitori degli alimenti al fine di eliminare eventuali residui di cibo.

Ridurre il volume degli imballaggi qualora possibile (ad esempio schiacciare le bottiglie).



COSA DIVENTA?

Con la **plastica riciclata** si possono realizzare componenti per scooter, cassette per frutta e verdura, arredo urbano, abbigliamento in pile o anche oggetti di design come lampade o sedie.

I **metalli recuperati** tornano, invece, a vivere in nuovi imballaggi, giocattoli, attrezzature sportive, biciclette e ombrelli.

LO SAPEVI CHE...

Il polietilene tereftalato (**PET**) è la plastica **più facile** da riciclare. Con solo **20** bottiglie in PET è possibile realizzare il tessuto di una felpa in pile.

(Fonte: Corepla 2020).

Il riciclo dell'**alluminio** permette di risparmiare il **95%** dell'energia necessaria a produrlo dalla materia prima e le conseguenti emissioni di gas serra in atmosfera. *(Fonte: Cial 2020).*

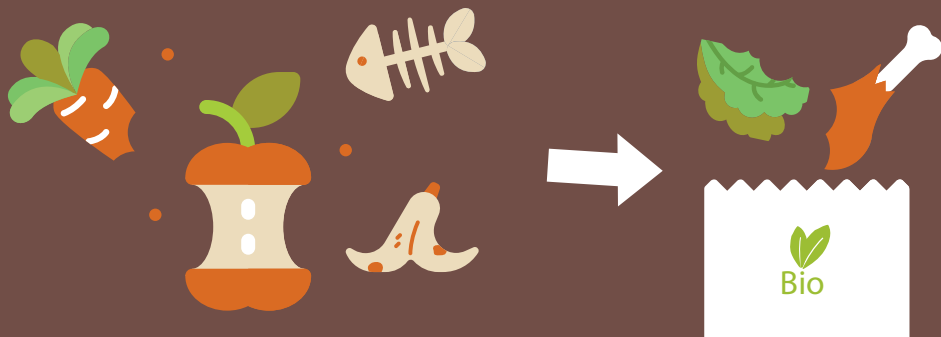
COSA NO

Qualsiasi manufatto non in plastica, rifiuti ospedalieri (siringhe, contenitori per liquidi fisiologici, ecc.), beni durevoli in plastica (elettrodomestici, articoli casalinghi, complementi d'arredo, ecc.), giocattoli, custodie di cd, dvd, musicassette e videocassette, posate in plastica, articoli per l'edilizia, barattoli e sacchetti per colle, vernici e solventi, borse, zainetti, sporte, bidoni e cestini portarifiuti, cartelle portadocumenti, componentistica ed accessori auto, sacconi per materiale edile (calce, cemento, ecc.), imballaggi con evidenti residui del contenuto (rifiuto pericoloso, non pericoloso o putrescibile).

UMIDO ORGANICO



Vuoi saperne di più?
GUARDA IL VIDEO
Cattura il qr code con
lo smartphone



COSA SÌ

Resti di cibo e pane vecchio, alimenti avariati (senza confezione), scarti e bucce di frutta e verdura, gusci d'uovo, di crostacei (gamberi, ecc.) e molluschi (cozze, vongole, ecc.), piccole ossa e lische di pesce, fondi di caffè, filtri di the e camomilla, fiori recisi, tovaglioli e fazzoletti di carta usati, segatura e ceneri di legna non trattate con solventi e vernici.

COSA NO

Qualunque tipo di rifiuto non organico, pannolini, pannoloni e assorbenti igienici, lettiere sintetiche per animali domestici, stracci e polvere, medicinali, garze e cerotti, ossa e pezzi di carne di grandi dimensioni, rifiuti liquidi (olio di frittura), carta da cucina imbevuta di detersivi, mozziconi di sigarette.

MODALITÀ DI CONFERIMENTO

I rifiuti organici devono essere conferiti all'interno di **sacchetti compostabili** (riportanti l'indicazione UNI EN 13432:2002). Una volta **ben chiusi**, possono essere collocati all'interno degli appositi contenitori.

COSA DIVENTA?

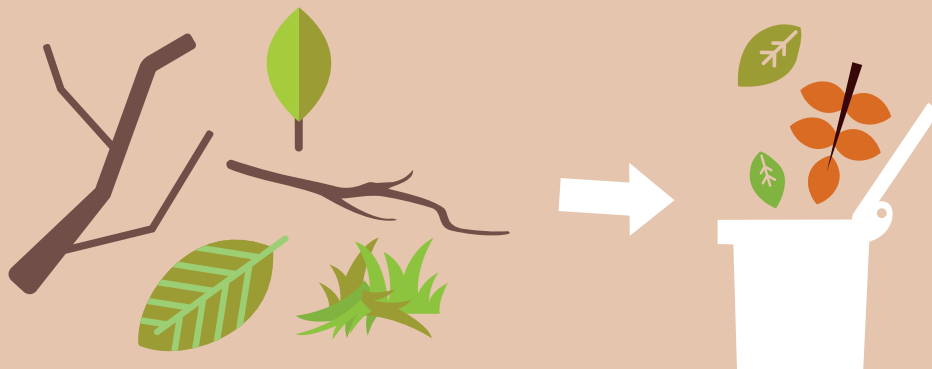
Dal trattamento del rifiuto organico si ricava il **compost**, un fertilizzante naturale per piante e orti. Negli impianti industriali viene prodotto attraverso un **processo di decomposizione** che riproduce, accelerandolo, quanto già avviene normalmente in natura.

LO SAPEVI CHE...

Gli scarti organici rappresentano circa **un terzo** dei nostri rifiuti totali. Se non raccolti separatamente, danno problemi di **percolazione** nelle discariche e **costi** elevati (ed emissioni nocive) per la termovalorizzazione.

ATTENZIONE: in alcuni Comuni non è prevista la raccolta dell'organico!

SFALCI E POTATURE



COSA SÌ

Sfalci d'erba, foglie, potature di piccola pezzatura, rami di piccole dimensioni.

COSA NO

Rami di grosse dimensioni e tronchi, terra, sacchetti di plastica, carta, tutti i rifiuti non biodegradabili.

MODALITÀ DI CONFERIMENTO

Il materiale deve essere introdotto **sfuso** nel contenitore, senza l'utilizzo di sacchetti.

COSA DIVENTA?

Gli sfalci, le foglie e le potature sminuzate sono materiali completamente biodegradabili e possono essere riciclati come **biomasse** per la creazione di calore ed elettricità oppure per produrre **compost** industriale.

LO SAPEVI CHE...

Gli sfalci, le foglie e le potature delle piante e l'erba tagliata del giardino possono essere conferiti nel contenitore dedicato o al centro di raccolta, oppure ancora meglio nella **compostiera!** Per ottenere un compost di qualità, infatti, è importante mescolare in parte uguali i **residui secchi** carboniosi (foglie e ramaglie), con i **residui umidi** azotati (scarti di cucina).

COMPOSTAGGIO DOMESTICO



COME SI FA?

Il modo migliore per smaltire i rifiuti organici è trasformarli in una sostanza utile attraverso il processo di **compostaggio**. È anche possibile farlo in proprio con diverse modalità: concimaia ad uso zootecnico, buca o cumulo di compostaggio, oppure tramite il composter. Predisponi nella

compostiera un fondo con rametti e segatura per far drenare l'acqua in eccesso, aggiungi con regolarità **scarti organici** vari, rimescola ogni tanto per garantire l'aerazione e controlla temperatura e umidità: molti organismi (piccoli insetti, lombrichi e batteri) si attiveranno per **decomporre** i tuoi scarti e trasformarli in compost in pochi mesi!

COSA SI OTTIENE?

Il compost è un **fertilizzante naturale** ottenuto dalla decomposizione dei rifiuti organici, sfalci e potature. Esso è una vera riserva di nutrimento per le piante, data la sua capacità di liberare in modo lento e costante **elementi nutritivi** come l'azoto, il fosforo, il potassio, assicurando la **fertilità** costante del suolo.

LO SAPEVI CHE...

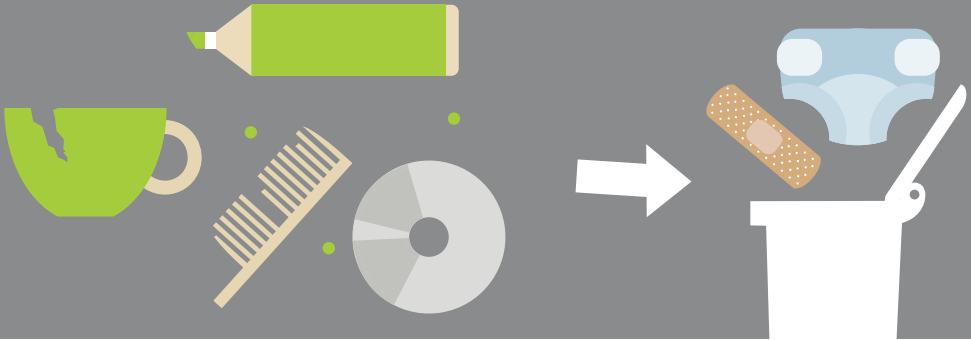
In alcuni comuni del Consorzio è prevista una **riduzione sulla Tassa Rifiuti (TARI)** per chi pratica il compostaggio domestico. È anche possibile richiedere la **compostiera** al Consorzio tramite apposito modulo. Nel Comune di Momello di Torino è attivo il **compostaggio di comunità**. Per maggiori informazioni consultare il sito **www.ccs.to.it**.

ATTENZIONE: Gli utenti che effettuano il **compostaggio domestico, di comunità e di prossimità** sono iscritti all'**Albo compostatori**, tenuto dal soggetto gestore, e saranno oggetto di **controlli periodici** volti a verificare il corretto esercizio ed il rispetto delle modalità e delle norme previste.

NON RECUPERABILE



Vuoi saperne di più?
GUARDA IL VIDEO
Cattura il qr code con
lo smartphone



COSA SÌ

Gomma, posate in plastica, spugne sintetiche, stracci sporchi, cassette audio e video, cd e dvd, oggetti in ceramica, terracotta e "pirex", giocattoli, penne e pennarelli, carta oleata, scontrini, legno verniciato, pannolini e assorbenti, cerotti, oggettistica minuta, mozziconi e ceneri impure, lettieri sintetiche per animali domestici, tutto ciò che per esclusione non può finire nella carta, nella plastica e metalli, nel vetro o nell'organico e non ha dimensioni ingombranti.

COSA NO

Tutti i materiali che possono essere conferiti all'interno dei contenitori per la carta, per il vetro, per la plastica e metalli o per l'organico, oppure nei Centri di Raccolta, come i materiali ferrosi, RAEE, gli ingombranti, gli sfalci, materiale edile, pile e batterie, farmaci, toner e cartucce, indumenti in buono stato.

MODALITÀ DI CONFERIMENTO

Il materiale deve essere conferito nel contenitore in **qualsiasi** sacchetto, purché **ben chiuso**.

LO SAPEVI CHE...

In alcuni Comuni del Consorzio è in vigore la **TARI puntuale**. In questi Comuni, per calcolare la quota variabile della TARI, sono conteggiati gli **svuotamenti dei contenitori del rifiuto non recuperabile**, prevedendo comunque un **numero minimo**. Nel caso in cui uno o

più componenti dell'utenza domestica siano affetti da patologia cronica certificata dall'ASL, che prevede l'assegnazione di **materiale per incontinenza**, le utenze in questione possono usufruire di **max due contenitori appositi e gratuiti da 50 litri**, ove conferire esclusivamente tali rifiuti.

INGOMBRANTI



COSA SONO?

Si definiscono **ingombranti** tutti quei rifiuti, beni durevoli, di arredamento, di impiego domestico, che **per peso e volume** non sono conferibili al sistema

di raccolta porta a porta. Ne sono un esempio mobili, materassi, grandi elettrodomestici (frigoriferi, cucine a gas, lavatrici, televisori, ecc.) e sanitari (WC, vasche da bagno, lavandini, ecc.).

MODALITÀ DI CONFERIMENTO

È possibile conferire **gratuitamente** i rifiuti ingombranti con le seguenti modalità:

- presso il **Centro di Raccolta** di riferimento;
- presso gli **scarrabili itineranti** per le utenze di Andezeno, Marentino e Moriondo (consulta il calendario raccolta);
- **“Porta a Porta”**, per le **sole utenze domestiche**, su chiamata telefonica secondo la seguente tabella:

COMUNE	NUMERO VERDE	ORARIO PRENOTAZIONE
Carmagnola, Isolabella, Poirino, Pralormo	800.90.19.25 De Vizia	<ul style="list-style-type: none">• Lunedì-Venerdì 8.30-12.00 e 14.00-18.15• Sabato 8.30-12.00
Andezeno, Baldissero, Cambiano, Chieri, Marentino, Moncuoco, Montaldo, Pavarolo, Pecetto, Pino, Riva, Santena	800.84.34.64 ETAmbiente	<ul style="list-style-type: none">• Lunedì-Venerdì 8.00-13.00 e 14.00-17.00• Sabato 9.00-11.00

COSA DIVENTANO?

Gli impianti specializzati di trattamento e recupero permettono lo smaltimento e il riciclo dei rifiuti ingombranti: eventuali **sostanze nocive** in essi contenute

vengono rimosse e smaltite; le **componenti riciclabili** (legno, metalli pregiati, plastiche e vetro) vengono selezionate e destinate alle rispettive filiere del recupero.

ALTRE RACCOLTE DIFFERENZIATE

Grazie all'impegno del Consorzio sul territorio è possibile **raccogliere** in modo differenziato e **avviare a recupero** altre tipologie di rifiuto.

Le raccolte, per le tipologie interessate, avvengono con le seguenti modalità:

INDUMENTI USATI



Capi di abbigliamento e calzature ancora utilizzabili e puliti, cinture, accessori per l'abbigliamento e borse. La raccolta avviene mediante appositi **contenitori di colore bianco**, dislocati sul territorio o nei **Centri di Raccolta**.

PILE E BATTERIE



Pile a bottone, pile stilo e altri formati. La raccolta avviene mediante appositi **contenitori di colore giallo** da 120 litri posti presso alcuni rivenditori (negozi, supermercati, ecc.) o presso i **Centri di Raccolta**.

FARMACI E MEDICINALI



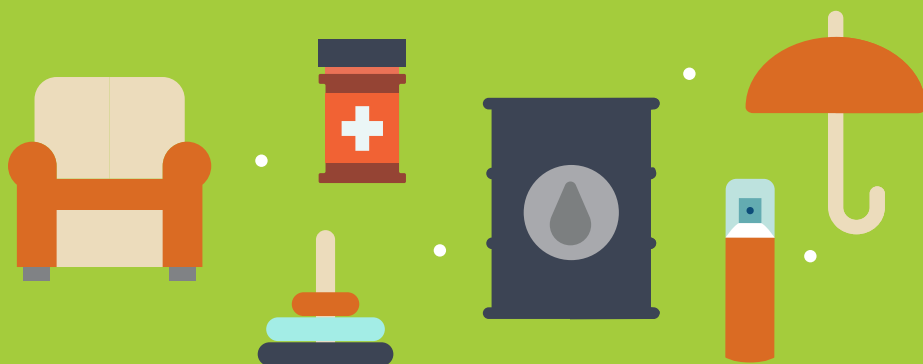
Farmaci, fiale per iniezioni inutilizzate e disinfettanti. La raccolta avviene mediante appositi **contenitori di colore bianco** da 120 litri posti presso alcuni rivenditori (farmacie, ambulatori, ecc.) o presso i **Centri di Raccolta**.

RIFIUTI URBANI PERICOLOSI



Oli esausti minerali, oli e grassi commestibili, accumulatori per auto, contenitori per vernici e solventi, oggetti contenenti mercurio, lampade a scarica e tubi catodici. La raccolta avviene presso i **Centri di Raccolta**.

CENTRI DI RACCOLTA



COSA SONO?

Il Consorzio, per favorire la pratica della raccolta differenziata, mette a disposizione dei propri utenti i **Centri di Raccolta**. Questi sono aree recintate, attrezzate e custodite, in cui i cittadini possono conferire le diverse tipologie di rifiuto di **provenienza domestica e/o non domestica** che, per **tipologia o dimensione**, non possono essere

conferiti nei cassonetti della normale raccolta, nei limiti indicati nei rispettivi regolamenti comunali.

I rifiuti raccolti nei Centri di Raccolta sono poi portati ai **centri di recupero** gestiti dai consorzi nazionali di filiera, per poter essere reintrodotti in un nuovo ciclo produttivo o **smaltiti** in modo rispettoso dell'ambiente e delle normative.

MODALITÀ DI CONFERIMENTO

Il conferimento dei rifiuti nei Centri di Raccolta è **gratuito** per tutti i cittadini **residenti** all'interno dei Comuni serviti dal Centro. È possibile accedere esibendo il **codice fiscale**.

Negli orari di apertura al pubblico un addetto sarà a disposizione per fornire **assistenza** nelle operazioni di conferimento.

COSA PORTARE?

Forniamo un elenco sintetico, non esaustivo, dei rifiuti conferibili: batterie ed accumulatori al piombo, cartucce e toner esauriti, farmaci, pannolini per bambini, sfalci e patate, imballaggi

di sostanze pericolose, legno, macerie, inerti, oggetti non recuperabili, oli minerali, oli vegetali ed alimentari, pesticidi, pile, giocattoli, pneumatici, RAEE, rifiuti ingombranti, vernici e solventi, vestiario riutilizzabile, vetro piano.

DOVE SONO?



CARMAGNOLA Via Monteu Roero, 13

Orario di apertura: al mattino: lunedì, mercoledì e sabato ore 8.00-12.00.

Pomeriggio da ottobre a marzo: dal lunedì al sabato dalle 13 alle 17

Pomeriggio da aprile a settembre: dal lunedì al sabato dalle 14 alle 18

(Comune servito: Carmagnola)

CHIERI Strada Fontaneto, 119

Orario di apertura: dal lunedì al sabato ore 8.00-12.00

Il sabato: da Novembre a Marzo ore 14.00-17.00, da Aprile a Ottobre ore 15.00-18.00.

(Comuni serviti: Chieri, Andezeno, Baldissero, Cambiano, Marentino, Mombello, Moncuoco, Montaldo, Moriondo, Pavarolo, Santena)

PAVAROLO Piazzale Olmetto

Orario di apertura: lunedì ore 8.30-12.30, mercoledì ore 14.00-18.00, sabato ore 8.30-12.30

(Comuni serviti: Pavarolo, Montaldo, Baldissero)

PECETTO TORINESE Strada Valle Sauglio, Loc. Busello

Orario di apertura: martedì e giovedì ore 15.00-19.00, sabato ore 8.00-12.00

(Comuni serviti: Pecetto Torinese)

PINO TORINESE Via Valle Balbiana

Orario di apertura: dal lunedì al venerdì ore 13.00 -17.00, sabato ore 9.00 - 13.00 e 14.00 - 17.00.

(Comuni serviti: Pino Torinese)

POIRINO Via Carmagnola

Orario di apertura: dal lunedì al sabato: mattina ore 9.00-12.00, pomeriggio da Novembre a Aprile ore 14.00-17.00, da Maggio a Ottobre ore 14.00-18.00.

(Comuni serviti: Poirino, Isolabella, Pralormo)

RIVA PRESSO CHIERI Strada Ronello

Orario di apertura: martedì da Marzo a Settembre ore 14:00-19:00,

martedì da Ottobre a Febbraio ore 14:00-17:00, sabato ore 9:00-17:00.

(Comuni serviti: Riva presso Chieri, Arignano)

ATTENZIONE: Non tutti i rifiuti sono conferibili in ciascun Centro di Raccolta. Consulta il sito web del Consorzio, www.ccs.to.it, per l'elenco completo dei materiali che è possibile portare in ciascun Centro e per controllare attentamente gli orari di apertura (che possono subire variazioni).

WEB APP CON QR CODE

Scaricando questa **web app** tramite **Qr code**, potrai:

- Consultare il **calendario della Raccolta Porta a Porta**
- Ricercare sul territorio i **punti Riduci e Riusa**
- Consultare il **Dizionario dei Rifiuti**

www.latuadifferenziata.it



MANCATE RACCOLTE

L'utente le può segnalare:

- telefonando al numero **011.941.43.43**
- tramite e-mail all'Ufficio Raccolte raccolte@ccs.to.it
- presso l'**Ecosportello** del proprio Comune

INFORMAZIONI

Strada Fontaneto, 119
10023 - Chieri (TO)

Tel: 011.941.43.43

Fax: 011.947.31.30

email: ccs@ccs.to.it

PEC: ccs@postecert.it

www.ccs.to.it

